



ที่ สข ๐๐๒๗.๐๐๕/ ๖๑๗๕

ศาลากลางจังหวัดสงขลา
ถนนราชดำเนิน ตำบลบ่อยาง
อำเภอเมือง จังหวัดสงขลา ๙๐๐๐๐

๑ มีนาคม ๒๕๕๕

เรื่อง ส่งคำสั่งแต่งตั้งคณะกรรมการบริหารจัดการคนไข้ในพระราชานุเคราะห์พระบรมวงศานุวงศ์ฯ
เรียน

สิ่งที่ส่งมาด้วย คำสั่งจังหวัดสงขลา ที่ ๒๑๖/๒๕๕๕ ลงวันที่ ๑๕ มีนาคม พ.ศ. ๒๕๕๕ จำนวน ๑ ชุด

เนื่องในโอกาสที่ สมเด็จพระเทพรัตนราชสุดาฯ สยามบรมราชกุมารี เสด็จพระราชดำเนิน ทรงปฏิบัติพระราชกรณียกิจ ในพื้นที่จังหวัดสงขลา กระบี่ พัทลุง ยะลา และนราธิวาส ระหว่างวันที่ ๑๓ - ๑๗ กุมภาพันธ์ ๒๕๕๕ ได้มีพระกระแสรับสั่งให้จังหวัดสงขลาพิจารณาแนวทางการช่วยเหลือผู้ป่วยในพระราชานุเคราะห์และผู้ด้อยโอกาสในสังคม ให้ได้รับการดูแลอย่างเป็นระบบโดยมีหน่วยงานรับผิดชอบเป็นเจ้าภาพชัดเจน ซึ่งจังหวัดสงขลาได้บูรณาการหน่วยงานที่เกี่ยวข้องประกอบด้วย สำนักงานสาธารณสุขจังหวัดสงขลาและโรงพยาบาลในสังกัดกระทรวงสาธารณสุขของจังหวัดสงขลาทุกระดับ โรงพยาบาลสงขลานครินทร์ องค์ปกครองส่วนท้องถิ่น สำนักงานพัฒนาสังคมและความมั่นคงของมนุษย์จังหวัดสงขลา วิทยาลัยพยาบาลบรมราชชนนี สงขลา สำนักงานเหล่ากาชาดจังหวัดสงขลา และหน่วยงานอื่นๆ ที่เกี่ยวข้อง จัดทำขั้นตอนการบริหารจัดการและส่งต่อคนไข้ในพระราชานุเคราะห์พระบรมวงศานุวงศ์ในจังหวัดสงขลา และแต่งตั้งคณะกรรมการบริหารจัดการคนไข้ในพระราชานุเคราะห์พระบรมวงศานุวงศ์จังหวัดสงขลา นั้น

จังหวัดสงขลา ขอส่งคำสั่งแต่งตั้งคณะกรรมการบริหารจัดการคนไข้ในพระราชานุเคราะห์พระบรมวงศานุวงศ์จังหวัดสงขลา ตามคำสั่งจังหวัดสงขลา ที่ ๒๑๖/๒๕๕๕ ลงวันที่ ๑๕ มีนาคม พ.ศ. ๒๕๕๕ มาเพื่อบูรณาการดำเนินงานอย่างเป็นระบบต่อไป

จึงเรียนมาเพื่อทราบ

ขอแสดงความนับถือ

(นายภุชชฎา บุญราช)
ผู้ว่าราชการจังหวัดสงขลา

สำนักงานสาธารณสุขจังหวัด

กลุ่มงานส่งเสริมสุขภาพ

โทร.๐ ๗๕๓๑ ๒๒๓๗

โทรสาร ๐ ๗๕๓๑ ๑๓๘๖



คำสั่งจังหวัดสงขลา

ที่ ๖๐๒ / ๒๕๕๕

เรื่อง แต่งตั้งคณะกรรมการบริหารจัดการคนใช้ในพระราชานุเคราะห์พระบรมวงศานุวงศ์ จังหวัดสงขลา

เนื่องในวโรกาสที่ สมเด็จพระเทพรัตนราชสุดาฯ สยามบรมราชกุมารี เสด็จพระราชดำเนิน ทรงปฏิบัติพระราชกรณียกิจในพื้นที่จังหวัดสงขลา กระบี่ พัทลุง ยะลา และนราธิวาส ระหว่างวันที่ ๑๓ - ๑๗ กุมภาพันธ์ ๒๕๕๕ ได้มีพระกระแสรับสั่งให้จังหวัดสงขลาพิจารณาแนวทางการช่วยเหลือผู้ป่วยในพระราชานุเคราะห์และผู้ด้อยโอกาสในสังคม ให้ได้รับการดูแลอย่างเป็นระบบโดยมีหน่วยงานรับผิดชอบเป็นเจ้าภาพชัดเจน นั้น

จังหวัดสงขลา จึงอาศัยอำนาจตามมาตรา ๕๗ ตามพระราชบัญญัติระเบียบบริหารราชการแผ่นดิน พ.ศ. ๒๕๓๔ และมาตรา ๕๒/๑ ตามพระราชบัญญัติระเบียบบริหารราชการแผ่นดิน (ฉบับที่ ๗) พ.ศ. ๒๕๕๐ กำหนดให้ส่วนราชการต่าง ๆ ของจังหวัดสงขลาได้ปฏิบัติตามขั้นตอนการช่วยเหลือคนใช้ในพระราชานุเคราะห์พระบรมวงศานุวงศ์จังหวัดสงขลา ให้เป็นไปตามพระราชดำริสมเด็จพระเทพรัตนราชสุดาฯ สยามบรมราชกุมารี และเพื่อความเรียบร้อยต่อเนื่องก่อให้เกิดประโยชน์แก่อาณาประชาราษฎร์ จึงแต่งตั้งคณะกรรมการบริหารจัดการคนใช้ในพระราชานุเคราะห์พระบรมวงศานุวงศ์ จังหวัดสงขลา ดังต่อไปนี้

๑. คณะกรรมการอำนวยการ ประกอบด้วย

- | | |
|---|---------------|
| ๑.๑ ผู้ว่าราชการจังหวัดสงขลา | ประธานกรรมการ |
| ๑.๒ รองผู้ว่าราชการจังหวัดสงขลา (รับผิดชอบงานด้านสังคม) | รองประธาน |
| ๑.๓ ปลัดจังหวัดสงขลา | กรรมการ |
| ๑.๔ หัวหน้าสำนักงานจังหวัดสงขลา | กรรมการ |
| ๑.๕ ท้องถิ่นจังหวัดสงขลา | กรรมการ |
| ๑.๖ นายอำเภอ ทุกอำเภอ | กรรมการ |
| ๑.๗ นายกองค้การบริหารส่วนจังหวัดสงขลา | กรรมการ |
| ๑.๘ แรงงานจังหวัดสงขลา | กรรมการ |
| ๑.๙ สวัสดิการและคุ้มครองแรงงานจังหวัดสงขลา | กรรมการ |
| ๑.๑๐ ผู้ปกครองสถานสงเคราะห์เด็กบ้านสงขลา | กรรมการ |
| ๑.๑๑ หัวหน้าบ้านพักเด็กและครอบครัว จังหวัดสงขลา | กรรมการ |
| ๑.๑๒ หัวหน้าศูนย์พัฒนาการจัดสวัสดิการผู้สูงอายุจังหวัดสงขลา | กรรมการ |
| ๑.๑๓ หัวหน้าบ้านมิตรไมตรีสงขลา | กรรมการ |
| ๑.๑๔ หัวหน้าศูนย์พัฒนาสังคมหน่วยที่ ๕๖ จังหวัดสงขลา | กรรมการ |

๑.๑๕	ผู้อำนวยการโรงพยาบาลสงขลานครินทร์	กรรมการ
๑.๑๖	ผู้อำนวยการโรงพยาบาลหาดใหญ่	กรรมการ
๑.๑๗	ผู้อำนวยการโรงพยาบาลสงขลา	กรรมการ
๑.๑๘	ผู้อำนวยการวิทยาลัยพยาบาลบรมราชชนนี สงขลา	กรรมการ
๑.๑๙	นายแพทย์สาธารณสุขจังหวัดสงขลา	กรรมการและเลขานุการ
๑.๒๐	พัฒนาสังคมและความมั่นคงของมนุษย์จังหวัดสงขลา	กรรมการและเลขานุการร่วม
๑.๒๑	นางพิศ สีสวนนท์ รก.นักวิชาการสาธารณสุขเชี่ยวชาญ (ด้านส่งเสริมพัฒนา) สสจ.สงขลา	กรรมการและผู้ช่วยเลขานุการ
๑.๒๒	นางสุนันท์ ศรีวิรัตน์ นักวิชาการสาธารณสุขชำนาญการพิเศษ สสจ.สงขลา	กรรมการและผู้ช่วยเลขานุการ
๑.๒๓	นางรัชณี ศิริยรรยวงศ์ นักวิชาการสาธารณสุขชำนาญการพิเศษ สสจ.สงขลา	กรรมการและผู้ช่วยเลขานุการ
๑.๒๔	นางสาวชมฤดี นาทะศิริ นักสังคมสงเคราะห์ชำนาญการ พมจ.สงขลา	กรรมการและผู้ช่วยเลขานุการ

มีหน้าที่ ดังนี้

(๑) หน่วยงานบริหารจัดการ กำหนดนโยบายและแนวทางปฏิบัติตามระเบียบการช่วยเหลือคนไข้ในพระราชานุเคราะห์ของพระบรมวงศานุวงศ์ทุกพระองค์ในพื้นที่จังหวัดสงขลา เพื่อสนองพระดำริสมเด็จพระเทพรัตนราชสุดา ฯ สยามบรมราชกุมารี

(๒) บูรณาการกับหน่วยงานที่เกี่ยวข้อง เพื่อดำเนินการให้การสนับสนุนช่วยเหลือคนไข้และญาติในพระราชานุเคราะห์ของพระบรมวงศานุวงศ์ทุกพระองค์ ให้ได้รับการรักษาและดูแลอย่างต่อเนื่อง

(๓) รายงานผลการดำเนินงานคนไข้ในพระราชานุเคราะห์พระบรมวงศานุวงศ์ต่อผู้ว่าราชการจังหวัดสงขลา

(๔) ภารกิจอื่นๆ ที่ได้รับมอบหมาย

๒. คณะกรรมการดำเนินงานจัดการคนไข้ในพระราชานุเคราะห์พระบรมวงศานุวงศ์ ประกอบด้วย

๒.๑	นายกเหล่ากาชาดจังหวัดสงขลา	ประธานกรรมการ
๒.๒	นายแพทย์สาธารณสุขจังหวัดสงขลา	รองประธาน
๒.๓	พัฒนาสังคมและความมั่นคงของมนุษย์จังหวัดสงขลา	กรรมการ
๒.๔	ท้องถิ่นจังหวัดสงขลา	กรรมการ
๒.๕	แรงงานจังหวัดสงขลา	กรรมการ
๒.๖	ผู้อำนวยการโรงพยาบาลสงขลานครินทร์	กรรมการ
๒.๗	ผู้อำนวยการโรงพยาบาลหาดใหญ่	กรรมการ
๒.๘	ผู้อำนวยการโรงพยาบาลสงขลา	กรรมการ
๒.๙	สาธารณสุขอำเภอ ทุกแห่ง	กรรมการ

๒.๑๐	ผู้อำนวยการโรงพยาบาลชุมชน ทุกแห่ง	กรรมการ
๒.๑๑	ผู้อำนวยการวิทยาลัยพยาบาลบรมราชชนนี สงขลา	กรรมการ
๒.๑๒	ปลัดองค์กรปกครองส่วนท้องถิ่น ทุกแห่ง	กรรมการ
๒.๑๓	นางพิศ ลีลานนท์ รก นักวิชาการสาธารณสุขเชี่ยวชาญ(ด้านส่งเสริมพัฒนา) สสจ.สงขลา	กรรมการและเลขานุการ
๒.๑๔	นางวิไลวรรณ สุวรรณรักษา เลขานุการสำนักงานเหล่ากาชาดจังหวัดสงขลา	กรรมการและเลขานุการ
๒.๑๕	นางสุนันท์ ศรีวิรัตน์ นักวิชาการสาธารณสุขชำนาญการพิเศษ สสจ.สงขลา	กรรมการและผู้ช่วยเลขานุการ
๒.๑๖	นางณัฐวิมล วรรณโร นักวิชาการสาธารณสุขชำนาญการ สสจ.สงขลา	กรรมการและผู้ช่วยเลขานุการ
๒.๑๗	นางสาวยามพร ธรรมรัตน์ นักสังคมสงเคราะห์ชำนาญการ พมจ.สงขลา	กรรมการและผู้ช่วยเลขานุการ

มีหน้าที่ ดังนี้

- (๑) จัดระบบการดูแลคนไข้ในพระราชานุเคราะห์พระบรมวงศานุวงศ์ เรื่องการรักษาพยาบาล การส่งต่อการดูแลให้ความช่วยเหลือ
 - (๒) จัดทำแผนบูรณาการติดตามเยี่ยมคนไข้ในพระราชานุเคราะห์พระบรมวงศานุวงศ์
 - (๓) ติดตามเยี่ยม เพื่อให้การช่วยเหลือ และประเมินสภาพความต้องการของคนไข้ในพระราชานุเคราะห์พระบรมวงศานุวงศ์ เพื่อให้การดูแลต่อเนื่อง
 - (๔) ประเมินผลการดำเนินงาน ระบบการจัดการ และการให้ความช่วยเหลือคนไข้ในพระราชานุเคราะห์พระบรมวงศานุวงศ์
 - (๕) บันทึกผลการรักษาพยาบาลและการให้ความสนับสนุนติดตามคนไข้ในพระราชานุเคราะห์พระบรมวงศานุวงศ์ ผ่าน web <http://neo.moph.go.th/2598> และหน่วยงานที่เกี่ยวข้อง
 - (๖) รายงานผลการดำเนินงานต่อคณะกรรมการอำนวยการ
 - (๗) ภารกิจอื่นๆ ที่ได้รับมอบหมาย
๓. ให้ส่วนราชการในจังหวัดสงขลาตามคำสั่งแนบท้ายนี้ มีหน้าที่รับผิดชอบดูแลคนไข้ในพระราชานุเคราะห์พระบรมวงศานุวงศ์ตามขั้นตอนแผนปฏิบัติการในผนวก ก.-ค. ที่แนบท้ายคำสั่งฉบับนี้

ทั้งนี้ ตั้งแต่บัดนี้ เป็นต้นไป

สั่ง ณ วันที่ ๑๔ มีนาคม พ.ศ. ๒๕๕๕.

(นายณัฐภา บุญราช)
ผู้ว่าราชการจังหวัดสงขลา

๗. โรงพยาบาลหาดใหญ่ โรงพยาบาลสงขลา โรงพยาบาลสงขลานครินทร์ รายงานผลการรักษา ผ่านเว็บไซต์ <http://neo.moph.go.th/2498> (ส่วนรายงานผลการรักษา) และรายงานข้อมูลเป็นเอกสารให้ศูนย์บูรณาการจัดการคนไข้สำนักงานสาธารณสุขจังหวัดสงขลา

๘. เหล่ากาชาดจังหวัดสงขลา สำนักงานพัฒนาสังคมและความมั่นคงของมนุษย์จังหวัด องค์กรปกครองท้องถิ่น โรงพยาบาลชุมชน โรงพยาบาลส่งเสริมสุขภาพตำบล / ศูนย์สุขภาพชุมชนเขตเมือง(ศสม.) รายงานผลการติดตามเยี่ยมให้ความช่วยเหลือ ผ่านทางเว็บไซต์ <http://neo.moph.go.th/2498> (ส่วนสนับสนุน ระบบติดตามคนไข้ในพระราชานุเคราะห์ สมเด็จพระเทพรัตนราชสุดาฯ สยามบรมราชกุมารี) และรายงานข้อมูลเป็นเอกสารให้ศูนย์บูรณาการจัดการคนไข้สำนักงานสาธารณสุขจังหวัดสงขลา

๙. สำนักงานสาธารณสุขจังหวัดสงขลา ติดตามกำกับ ข้อมูลคนไข้ในพระราชานุเคราะห์ และตรวจสอบข้อมูลผ่านทางเว็บไซต์ <http://neo.moph.go.th/2498>

๑๐. ศูนย์บูรณาการจัดการคนไข้สำนักงานสาธารณสุขจังหวัดสงขลา สรุปผลการดำเนินงานจัดการและส่งต่อคนไข้รายงานข้อมูลคนไข้ในพระราชานุเคราะห์ สมเด็จพระเทพรัตนราชสุดาฯ สยามบรมราชกุมารี ต่อผู้ว่าราชการจังหวัดสงขลา

บทบาทหน้าที่ของหน่วยงานที่รับผิดชอบตามการจัดการและส่งต่อคนไข้ในพระราชานุเคราะห์
พระบรมวงศานุวงศ์ในจังหวัดสงขลา
ตามคำสั่งจังหวัดสงขลา ที่ ๖๐๒ / ๒๕๕๕ ลงวันที่ ๑๕ มีนาคม ๒๕๕๕

๑. สำนักงานสาธารณสุขจังหวัดสงขลา

มีภารกิจอำนวยการในการดูแลคนไข้ในพระราชานุเคราะห์ ดังนี้

๑.๑) บูรณาการแผนการจัดการคนไข้ในพระราชานุเคราะห์กับหน่วยงานที่เกี่ยวข้อง คือ พัฒนาสังคมและความมั่นคงของมนุษย์จังหวัดสงขลา /องค์กรปกครองส่วนท้องถิ่น /ภาคจังหวัด /สำนักงานสาธารณสุขจังหวัดสงขลา

๑.๒) รายงานข้อมูลคนไข้พระราชานุเคราะห์ ภายใน ๑ อาทิตย์ ให้กับหน่วยงานที่เกี่ยวข้อง

- โรงพยาบาลชุมชน/โรงพยาบาลส่งเสริมสุขภาพ/ศูนย์สุขภาพชุมชนเขตเมือง

- ภาคจังหวัด และพัฒนาสังคมและความมั่นคงของมนุษย์จังหวัดสงขลา

๑.๓) ติดตาม กำกับข้อมูลคนไข้ในพระราชานุเคราะห์ และตรวจสอบข้อมูลในระบบติดตามผู้ป่วยผ่าน Web <http://neo.moph.go.th/2498>

๒. โรงพยาบาลสงขลา นครินทร์ โรงพยาบาลหาดใหญ่ โรงพยาบาลสงขลา

๒.๑) รับส่งต่อคนไข้ในพระราชานุเคราะห์ไว้รักษา

๒.๒) บันทึกผลการรักษาคนไข้ในพระราชานุเคราะห์ ลงในระบบติดตามผู้ป่วย ผ่าน Web <http://neo.moph.go.th/2498> และ/หรือรายงานอื่นๆ

๓) รายงานความก้าวหน้าการรักษาคอนไขในพระราชานุเคราะห์ให้ศูนย์บูรณาการการจัดการคนไข้ ในพระราชานุเคราะห์ฯ เดือนละ ๑ ครั้ง

๓. โรงพยาบาลชุมชน โรงพยาบาลส่งเสริมสุขภาพตำบล ศูนย์สุขภาพชุมชนเขตเมือง

๓.๑) จัดเตรียม - ส่ง คนไข้ในพระราชานุเคราะห์

๓.๒) ติดตามเยี่ยมคนไข้ในพระราชานุเคราะห์ เพื่อรับทราบปัญหา ภายใน ๑ อาทิตย์

๓.๓) ติดตามเยี่ยมคนไข้ในพระราชานุเคราะห์ เพื่อรับทราบความก้าวหน้า เดือนละ ๑ ครั้ง

๓.๔) รายงานความก้าวหน้าการดำเนินงานเยี่ยมคนไข้ในพระราชานุเคราะห์ ให้ศูนย์บูรณาการการจัดการคนไข้ในพระราชานุเคราะห์ฯ เดือนละ ๑ ครั้ง

๓.๕) บันทึกการช่วยเหลือสนับสนุนคนไข้ในพระราชานุเคราะห์ ลงในระบบติดตามผู้ป่วย ผ่าน Web <http://neo.moph.go.th/2498> และหน่วยงานอื่นๆ ที่เกี่ยวข้อง

๔. สำนักงานพัฒนาสังคมและความมั่นคงของมนุษย์จังหวัดสงขลา

มีภารกิจอำนวยความสะดวกในการดูแลคนใช้ในพระราชานุเคราะห์ ดังนี้

๔.๑ เมื่อได้รับประสานจากศูนย์บูรณาการให้ความช่วยเหลือผู้ป่วยในพระราชานุเคราะห์ด้านที่พัก/ค่าเช่าที่พักแล้วแต่กรณี สำนักงานพัฒนาสังคมและความมั่นคงของมนุษย์จังหวัดสงขลาจะต้องดำเนินการออกใบส่งตัวให้กับคนใช้/ญาติ นำไปแสดงต่อผู้ดูแลสถานที่พักที่จัดหาไว้ให้ ดังนี้

๑) กรณีเข้ารับการรักษาพยาบาลที่โรงพยาบาลสงขลานครินทร์ และโรงพยาบาลหาดใหญ่ ดำเนินการประสานจัดหาที่พักแก่คนไข้และญาติ ณ วัดโคกนาว อำเภอหาดใหญ่ จังหวัดสงขลา

๒) กรณีเข้ารับการรักษาพยาบาลที่โรงพยาบาลสงขลา ดำเนินการประสานจัดหาที่พักแก่คนไข้และญาติ ณ บ้านพักเด็กและครอบครัวจังหวัดสงขลา หรือบ้านมิตรไมตรี จังหวัดสงขลา

๓) กรณีเดินทางไปรักษาพยาบาลที่โรงพยาบาลในส่วนกลาง หรือต่างจังหวัด ให้ดำเนินการติดต่อประสานหาที่พัก หรือสนับสนุนค่าเช่าที่พักให้แก่คนไข้และญาติ

๔.๒ กรณีที่จัดหาที่พักไม่ได้จะสำรองจ่ายค่าเช่าที่พักโดยจะนำไปมอบให้ คนใช้/ญาติ ก่อนวันเดินทาง

๔.๓ เมื่อได้รับการประสานจากเจ้าหน้าที่โรงพยาบาลชุมชน โรงพยาบาลส่งเสริมสุขภาพประจำตำบล และ/หรือ สำนักงานสาธารณสุขจังหวัดสงขลา ในกรณีที่คนไข้ไม่ไปพบแพทย์ตามนัดหรือไม่ไปรับการรักษาได้ด้วยเหตุผลใดๆ สำนักงานพัฒนาสังคมและความมั่นคงของมนุษย์จังหวัดสงขลา ไปเยี่ยมบ้านเพื่อดำเนินการช่วยเหลือตามระเบียบทางราชการต่อไป

๔.๔ ในกรณีที่แพทย์อนุญาตให้กลับบ้านได้นั้น ให้สำนักงานพัฒนาสังคมและความมั่นคงของมนุษย์จังหวัดสงขลา ไปเยี่ยมบ้านเป็นระยะๆ เพื่อรับทราบปัญหาและความเป็นอยู่ ตลอดจนสภาพอาการป่วยของคนไข้ด้วย

๔.๕ การรายงานผลให้สำนักงานพัฒนาสังคมและความมั่นคงของมนุษย์จังหวัดสงขลา ดำเนินงานรายงานผลการปฏิบัติงานผ่าน Website <http://moph.go.th/2498> (ส่วนสนับสนุน) แล้วรายงานเป็นเอกสารให้สำนักงานสาธารณสุขจังหวัดสงขลาทราบต่อไป

๕. สำนักงานส่งเสริมการปกครองท้องถิ่นจังหวัดสงขลา

มีภารกิจในการส่งต่อผู้ป่วยในพระราชานุเคราะห์ ดังนี้

๕.๑ จัดทำบัญชีรายชื่อองค์กรปกครองส่วนท้องถิ่นที่มีผู้ป่วยในพระราชานุเคราะห์ในพื้นที่

๕.๒ ประชุมชี้แจงและซักซ้อมการปฏิบัติให้องค์กรปกครองส่วนท้องถิ่นตามข้อ ๕.๑ ดำเนินการในส่วนที่เกี่ยวข้องเพื่อสนับสนุนภารกิจส่งต่อผู้ป่วยในพระราชานุเคราะห์ในพื้นที่ตนเอง

๕.๓ กำหนดรูปแบบและแนวทางการดำเนินงานช่วยเหลือผู้ป่วยในพระบรมราชานุเคราะห์โดยศูนย์สงเคราะห์ราษฎรประจำหมู่บ้าน / ชุมชน และศูนย์ประสานงานระดับองค์กรปกครองส่วนท้องถิ่น ระดับอำเภอ และระดับจังหวัด เพื่ออำนวยความสะดวก ประสาน วางกรอบนโยบายการใช้เงินกองทุน และเงินบริจาคของศูนย์สงเคราะห์ราษฎรประจำหมู่บ้าน / ชุมชน โดยมีสาระสำคัญ ได้แก่

๕.๓.๑ งบประมาณ

องค์กรปกครองส่วนท้องถิ่นตั้งงบประมาณอุดหนุนศูนย์สงเคราะห์ราษฎรประจำหมู่บ้าน / ชุมชน

๕.๓.๒ การเดินทาง

ก) ภายในจังหวัดสงขลา - จัดรถรับส่งผู้ป่วย

ข) กรุงเทพมหานครและต่างจังหวัด - สนับสนุนค่าพาหนะ ตามความเหมาะสม

โดยผ่านความเห็นชอบของศูนย์สงเคราะห์ราษฎรประจำหมู่บ้าน / ชุมชน

๕.๓.๓ การรายงานผล

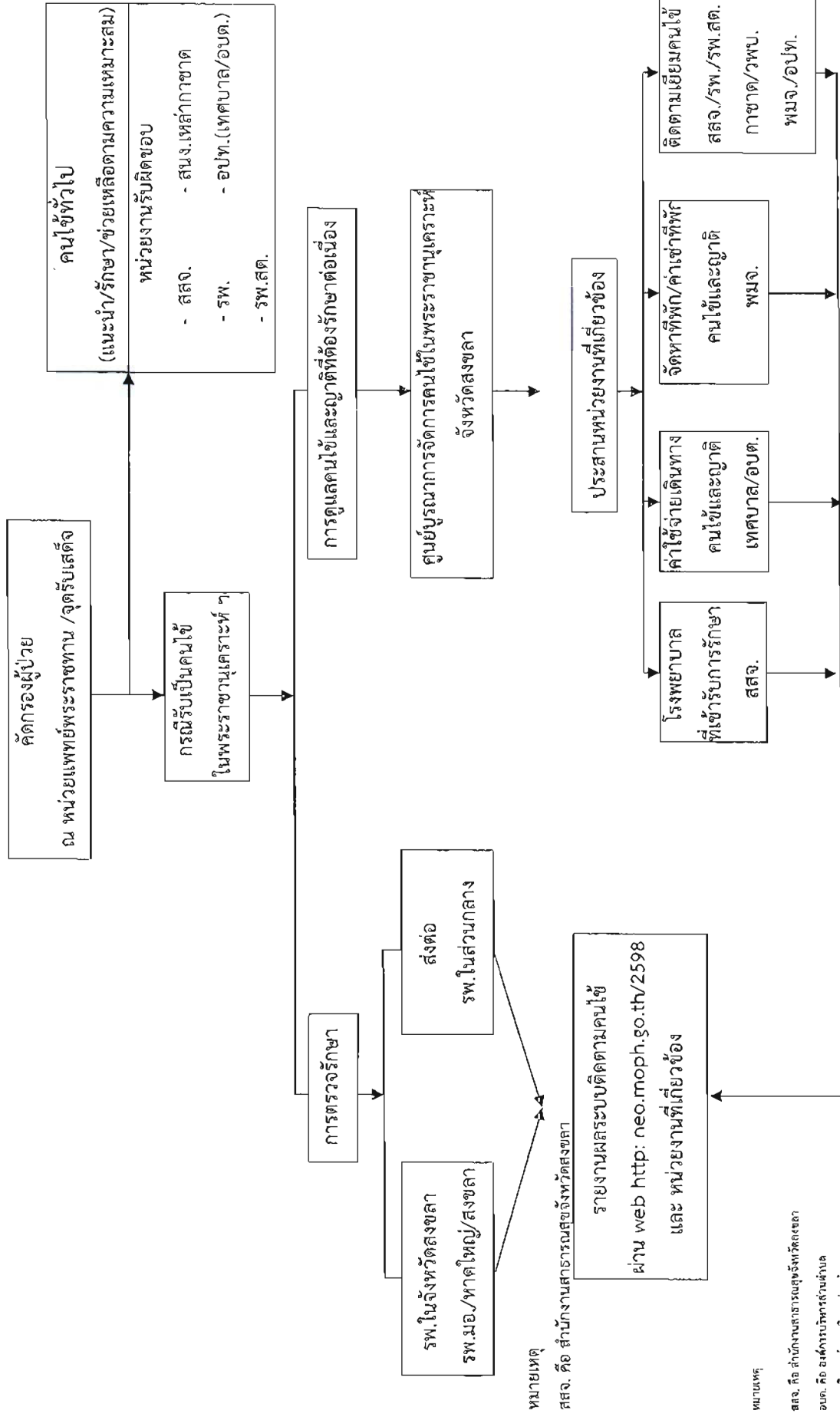
บันทึกผลการช่วยเหลือในระบบติดตามผู้ป่วยในพระราชานุเคราะห์ผ่านทางเว็บไซต์ <http://neo.moph.go.th/2498> และหน่วยงานอื่นที่เกี่ยวข้อง พร้อมทั้งรายงานเป็นเอกสารให้สำนักงานสาธารณสุขจังหวัดสงขลาทราบต่อไป

๕.๔ ดำเนินการอบรมชี้แจงซักซ้อมทำความเข้าใจกับผู้บริหารองค์กรปกครองส่วนท้องถิ่นของจังหวัดสงขลาให้เข้าใจถึงบทบาทหน้าที่ในการดูแลผู้ป่วยในพระราชานุเคราะห์ตามขั้นตอนและแผนดำเนินงานดังกล่าว

๕.๕ ติดตามกำกับดูแลการดำเนินการตามข้อ ๕.๔ ให้เป็นไปด้วยความเรียบร้อย

ทั้งนี้ ให้ทุกหน่วยงานบูรณาการช่วยเหลือคนไข้ในพระราชานุเคราะห์ฯ ให้เป็นไปด้วยความสะดวก รวดเร็ว และบรรลุลวัตถุประสงค์ที่วางไว้ หากมีปัญหาอุปสรรค ให้รายงานคณะกรรมการอำนวยความสะดวกเพื่อพิจารณาแก้ไขปัญหา และรายงานผู้ว่าราชการจังหวัดสงขลาทราบต่อไป

แผนผังขั้นตอนการบริหารจัดการและส่งต่อคนไข้ในพระราชานุเคราะห์ฯ ของพระบรมวงศานุวงศ์ จังหวัดสงขลา
ตามคำสั่งจังหวัดสงขลา ที่ ๖๐๒ / ๒๕๕๕ ลงวันที่ ๑๔ มีนาคม พ.ศ. ๒๕๕๕



หมายเหตุ
สสจ. คือ สำนักงานสาธารณสุขจังหวัดสงขลา
อบต. คือ องค์การบริหารส่วนตำบล
อปท. คือ องค์การบริหารส่วนตำบล
รพ.มอ. คือ โรงพยาบาลสงขลานครินทร์
รพ.สต. คือ โรงพยาบาลส่งเสริมสุขภาพประจำตำบล
วพบ. คือ โรงพยาบาลบรมราชชนนี สงขลา
กาชาด คือ สำนักงานเหล่ากาชาดจังหวัดสงขลา
พมจ. คือ สำนักงานพัฒนาสังคมและความมั่นคงของมนุษย์จังหวัดสงขลา